

Manuale delle impostazioni MIDI CA901/CA701

MIDI Settings (Impostazioni MIDI)

Panoramica sul MIDI

Il termine MIDI è un acronimo di Musical Instrument Digital Interface, uno standard internazionale per la connessione con strumenti musicali, computers ed altre apparecchiature per lo scambio dei dati.

Terminali MIDI

Terminali MIDI	Funzioni
MIDI IN	Ricezione di note, variazione programma e altri dati.
MIDI OUT	Invio note, variazioni programma e altri dati.

Canali MIDI

MIDI utilizza dei canali per lo scambio dei dati tra due apparecchiature MIDI. Vi sono canali riceventi (MIDI IN) e trasmettenti (MIDI OUT). La maggioranza degli strumenti musicali o apparecchiature con funzioni MIDI sono dotate di entrambe le prese MIDI IN e OUT e sono in grado di trasmettere e ricevere dati via MIDI. I canali di ricezione sono usati per ricevere dati da altre apparecchiature MIDI e i canali di trasmissione per trasmettere dati ad altre apparecchiature MIDI.

L'illustrazione sotto riportata mostra tre strumenti musicali connessi tra di loro mediante l'utilizzo del MIDI.



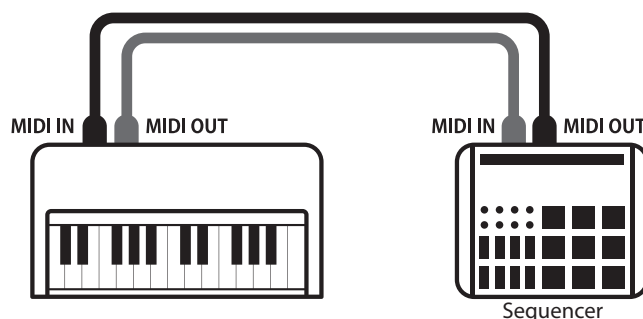
L'apparecchiatura trasmittente ① invia il canale di trasmissione e le informazioni della tastiera agli strumenti riceventi ②/③. Le informazioni arrivano agli strumenti riceventi ②/③.

Gli strumenti riceventi b/c risponderanno se il canale ricevente è lo stesso di quello di trasmissione ①. Se i canali non combaciano, gli strumenti riceventi ②/③ non invieranno nessuna risposta.

Si potranno usare i canali da 1 a 16 sia per la ricezione che per la trasmissione.

Registrazione/suonare con un sequencer

Quando è collegato ad un sequencer (o a un computer provvisto di software di sequenziamento MIDI), il pianoforte digitale CA99/CA79 può essere usato per registrare e riprodurre brani multi-traccia, con suoni separati riprodotti simultaneamente su ogni canale.



Manuale delle impostazioni MIDI CA901/CA701

MIDI Settings (Impostazioni MIDI)

■ Funzioni MIDI

Il pianoforte digitale CA99/CA79 supporta le seguenti funzioni MIDI:

Trasmissione/ricezione informazioni sulle note

Trasmette/riceve informazioni sulle note a/da uno strumento musicale o apparecchio MIDI collegato.

Trasmissione/ricezione impostazioni canali

Indica i canali di trasmissione/ricezione entro una scelta da 1 a 16.

Ricezione dati volume

Riceve dati del volume MIDI trasmessi da uno strumento musicale o apparecchio MIDI collegato.

Trasmissione/ricezione informazioni di variazione programma

Trasmette/riceve dati variazione programma a/da uno strumento musicale o apparecchio MIDI collegato.

Trasmissione/ricezione dati pedali


Trasmette/riceve dati dei pedali del forte, tonale e del piano verso/da uno strumento musicale o dispositivo MIDI.

Impostazione Multi-timbro

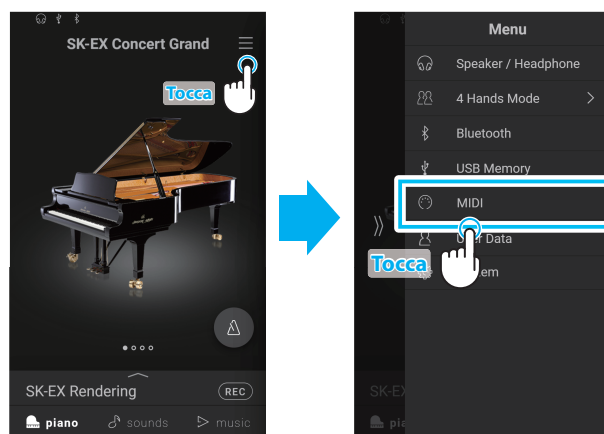
Riceve dati MIDI da più di un canale da uno strumento musicale o apparecchiatura connessa via MIDI.

Rif. Per informazioni relative alle capacità MIDI del pianoforte digitale CA99/CA79 fare riferimento alla "MIDI Implementation Chart" a pag. 11.

■ Entrare nel menu di impostazioni MIDI

Premere il pulsante  nell'angolo in alto a destra della schermata per aprire il Menu.

Toccare MIDI per accedere alla categoria MIDI.



Manuale delle impostazioni MIDI CA901/CA701

MIDI Settings (Impostazioni MIDI)

1 MIDI Channel (Canale MIDI)

L'impostazione MIDI Channel permette di specificare il canale di trasmissione/ricezione. Il canale selezionato funzionerà sia come trasmittente che ricevente (Non è possibile specificare canali trasmittenti/riceventi separati).

■ Variare il valore del canale MIDI

Nell'area Play MIDI Channel, toccare i tasti numerici per selezionare la trasmissione/ricezione del canale MIDI.

Il canale MIDI può essere impostato da 1 a 16.



■ Omni mode

All'accensione, il pianoforte digitale CA99/CA79 si imposta automaticamente su "omni mode on" consentendo di ricevere informazioni MIDI su tutti i canali MIDI (1-16). Qualora l'impostazione MIDI Channel venisse usata per specificare un canale di trasmissione/ricezione, lo strumento verrà impostato su "omni mode off".

■ Modalità multi-timbro e Split/Dual

Usare la modalità Split con la funzione multi-timbro disattivata

Le note suonate nella sezione inferiore della tastiera verranno trasmesse sul canale successivo a quello specificato. Per esempio, se il canale MIDI è impostato su 3, le note suonate nella sezione inferiore verranno trasmesse sul canale 4.

Usare la modalità Dual con la funzione multi-timbro disattivata

Le note suonate verranno trasmesse su due canali: il canale specificato e il canale successivo.

Per esempio, se il canale MIDI è impostato su 3, le note suonate sulla tastiera verranno trasmesse sui canali 3 e 4.

* Se il canale MIDI specificato è 16, la sezione inferiore / parte sovrapposta verrà trasmessa sul canale 1.

Manuale delle impostazioni MIDI CA901/CA701

MIDI Settings (Impostazioni MIDI)

2 Transmit Program Change Numbers (Trasmettere i numeri di variazione programma)

Le impostazioni Transmit Program Change Numbers determinano se il piano digitale CA99/CA79 trasmette le informazioni di modifica del programma tramite MIDI quando vengono selezionati suoni.

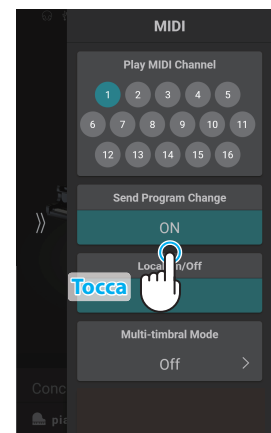
■ Impostazioni Transmit Program Change Numbers

Transmit PGM#	Impostazioni multi-timbro	Effetto di selezione di suoni
On (default)	Off, On1	Le selezioni della scheda suono invieranno PGM# mostrato nella colonna sinistra*.
On	On2	Le selezioni della scheda suono invieranno PGM# mostrato nella colonna destra*.
Off	Off	Le informazioni di modifica del programma non saranno trasmesse tramite MIDI.

Rif. "Elenco numeri variazione programma" P. 7.

■ Modificare le impostazioni Transmit Program Change Numbers

Nell'area Send Program Change, toccare il pulsante [On/Off] per attivare o disattivare la funzione.



Manuale delle impostazioni MIDI CA901/CA701

MIDI Settings (Impostazioni MIDI)

3 Local Control (Controllo Locale)

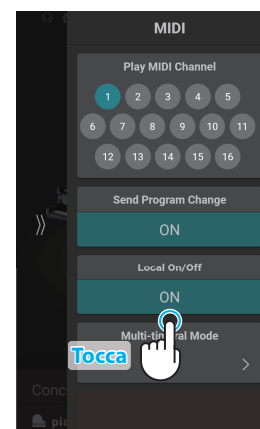
L'impostazione Controllo Locale determina se lo strumento suonerà un suono interno quando vengono premuti i tasti. Questa impostazione può essere utile quando si usa il pianoforte digitale CA99/CA79 per controllare un supporto MIDI esterno collegato agli amplificatori/altoparlanti dello strumento.

■ Impostazione controllo locale

Local Control	Descrizione
Off	Lo strumento trasmetterà solamente l'informazione all'apparecchiatura MIDI esterna.
On (default)	Lo strumento suonerà un suono interno e trasmetterà l'informazione ad un'apparecchiatura MIDI esterna.

■ Modificare le impostazioni Local Control

Nell'area Local On/Off, toccare il pulsante [On/Off] per attivare o disattivare la funzione.



Manuale delle impostazioni MIDI CA901/CA701

MIDI Settings (Impostazioni MIDI)

4 Multi-timbral Mode (Modalità Multi-timbro)

L'impostazione Multi-timbro determina se il pianoforte digitale CA99/CA79 è in grado oppure no di ricevere simultaneamente informazioni MIDI su più di un canale. Ciò permette allo strumento di riprodurre i dati ricevuti da un'apparecchiatura MIDI esterna.

■ Impostazione multi-timbro

Modalità multi-timbro	Effetto sul suono udito
Off (default)	Viene selezionato il suono indicato nella colonna a sinistra*.
On1	Viene selezionato il suono indicato nella colonna a sinistra*.
On2	Viene selezionato il suono indicato nella colonna a destra*.

Rif. "Elenco numeri variazione programma" P. 7.

■ Modificare le impostazioni Multi-timbral Mode

Nell'area Multi Timbral Mode, toccare i pulsanti < > per selezionare On1, On2 o Off.

☑ ATTENZIONE

Multi Timbral Mode non viene visualizzato quando si seleziona la modulazione del suono del pianoforte "SK-EX Rendering".



Manuale delle impostazioni MIDI CA901/CA701

Elenco numeri variazione programma

Sound Name	Multi-timbral mode = off/ on1	Multi-timbral mode = on2		
	Program Number	Program Number	Bank	
			MSB	LSB
Piano				
SK-EX Competition Grand Piano Rendering Classic	1	1	95	117
SK-EX Competition Grand Piano Rendering Brilliant	2	1	95	118
SK-EX Competition Grand Piano Rendering Romantic	3	1	95	119
SK-EX Competition Grand Piano Rendering Rich	4	1	95	120
SK-EX Competition Grand Piano Rendering Vintage	5	1	95	121
SK-EX Competition Grand Piano Concert	6	1	121	0
SK-EX Competition Grand Piano Jazz	7	1	121	1
SK-EX Competition Grand Piano Mellow	8	1	121	2
SK-EX Concert Grand Piano Rendering Classic	9	1	95	112
SK-EX Concert Grand Piano Rendering Brilliant	10	1	95	113
SK-EX Concert Grand Piano Rendering Romantic	11	1	95	114
SK-EX Concert Grand Piano Rendering Rich	12	1	95	115
SK-EX Concert Grand Piano Rendering Vintage	13	1	95	116
SK-EX Concert Grand Piano Concert	14	1	95	35
SK-EX Concert Grand Piano Jazz	15	1	95	36
SK-EX Concert Grand Piano Mellow	16	1	95	37
EX Concert Grand Piano Concert	17	1	95	27
EX Concert Grand Piano Mellow	18	1	95	29
EX Concert Grand Piano Standard	19	1	95	16
EX Concert Grand Piano Pop	20	1	95	28
EX Concert Grand Piano Bright	21	2	95	10
EX Concert Grand Piano New Age	22	1	95	17
EX Concert Grand Piano Modern	23	2	121	0
SK-5 Grand Piano Classic	24	1	95	30
SK-5 Grand Piano Jazz	25	1	95	32
SK-5 Grand Piano Pop	26	1	95	31
Upright Piano Classic	27	1	95	25
Upright Piano Boogie	28	1	95	26
Upright Piano Vintage	29	1	95	34
Upright Piano Honky Tonk	30	4	121	0
Electric Piano				
Tine Electric Piano	31	5	121	0
Reed Electric Piano	32	5	121	3
Modern Electric Piano	33	6	121	0
Electric Grand	34	3	121	0
Tine Electric Piano 2	35	5	121	1
Tine Electric Piano 3	36	5	95	5
Tine Electric Piano 4	37	5	95	8
Crystal Electric Piano	38	6	95	1
Modern Electric Piano 2	39	6	121	1
Modern Electric Piano 3	40	6	121	2
Clavi	41	8	121	0

Manuale delle impostazioni MIDI CA901/CA701

Elenco numeri variazione programma

Sound Name	Multi-timbral mode = off/ on1	Multi-timbral mode = on2		
	Program Number	Program Number	Bank	
			MSB	LSB
Organ				
Jazz Organ	42	18	121	0
Blues Organ	43	17	121	0
Ballad Organ	44	17	95	5
Gospel Organ	45	17	95	3
Drawbar Organ	46	17	95	1
Drawbar Organ 2	47	17	95	2
Drawbar Organ 3	48	18	121	2
Drawbar Organ 4	49	17	121	3
Church Organ				
Church Organ	50	20	121	0
Diapason	51	20	95	7
Full Ensemble	52	21	95	1
Diapason Octave	53	20	95	6
Chiffy Tibia	54	20	95	17
Principal Octave	55	20	95	24
Principal Choir	56	20	95	23
Baroque	57	20	95	19
Soft Diapason	58	20	95	45
Soft Strings	59	20	95	41
Mellow Flutes	60	20	95	48
Medium Ensemble	61	20	95	42
Loud Ensemble	62	20	95	43
Bright Ensemble	63	20	95	47
Full Organ	64	20	95	44
Reed Ensemble	65	20	95	46
Harpsichord				
Harpsichord	66	7	121	0
Harpsichord Octave	67	7	121	1
Harpsichord 2	68	7	121	3
Mallets				
Vibraphone	69	12	121	0
Marimba	70	13	121	0
Celesta	71	9	121	0
Bell Split	72	15	95	5
Strings				
Slow Strings	73	45	95	1
String Pad	74	49	95	8
Warm Strings	75	49	95	1
String Ensemble	76	49	121	0
Soft Orchestra	77	50	95	1
Chamber Strings	78	49	95	14
Harp	79	47	121	0

Manuale delle impostazioni MIDI CA901/CA701

Elenco numeri variazione programma

Sound Name	Multi-timbral mode = off/ on1	Multi-timbral mode = on2		
	Program Number	Program Number	Bank	
			MSB	LSB
Pizzicato Strings	80	46	121	0
Vocal				
Choir	81	53	121	0
Pop Ooh	82	54	95	39
Pop Aah	83	54	95	40
Choir 2	84	54	95	53
Jazz Ensemble	85	54	95	2
Pop Ensemble	86	54	95	7
Slow Choir	87	53	95	2
Breathy Choir	88	53	95	1
Pad				
New Age Pad	89	89	121	0
Square Pad	90	90	95	5
Itopia	91	92	121	1
Atmosphere	92	100	121	0
Brightness	93	101	95	1
New Age Pad 2	94	89	95	2
Brass Pad	95	62	95	2
Bowed Pad	96	93	121	0
Bright Warm Pad	97	90	95	1
Bass				
Wood Bass	98	33	121	0
Electric Bass	99	34	121	0
Electric Bass 2	100	34	95	5
Fretless Bass	101	36	121	0
Wood Bass & Ride	102	33	95	1
Electric Bass & Ride	103	34	95	2
Guitar				
Ballad Guitar	104	26	95	6
Pick Nylon Guitar	105	25	95	3
Finger Nylon Guitar	106	25	95	4
MIDI				
Glockenspiel	-	10	121	0
Music Box	-	11	121	0
Xylophone	-	14	121	0
Tubular Bells	-	15	121	0
Church Bells	-	15	121	1
Rock Organ	-	19	121	0
Accordion	-	22	121	0
Harmonica	-	23	121	0
Nylon Acoustic Guitar	-	25	121	0
Modern Jazz Guitar	-	27	121	0

Manuale delle impostazioni MIDI CA901/CA701

Elenco numeri variazione programma

Sound Name	Multi-timbral mode = off/ on1	Multi-timbral mode = on2		
	Program Number	Program Number	Bank	
			MSB	LSB
Muted Electric Guitar	-	29	121	0
Cutting Guitar	-	29	121	1
Overdrive Guitar	-	30	121	0
Finger Slap Bass	-	34	121	1
Synth Bass	-	39	121	0
Violin	-	41	121	0
Viola	-	42	121	0
Cello	-	43	121	0
Contrabass	-	44	121	0
Pizzicato	-	46	121	0
Harp	-	47	121	0
Orchestra Hit	-	56	121	0
Trumpet	-	57	121	0
Trombone	-	58	121	0
Tuba	-	59	121	0
Muted Trumpet	-	60	121	0
French Horns	-	61	121	0
Brass Section	-	62	121	0
Synth Brass	-	63	121	0
Soprano Sax	-	65	121	0
Alto Sax	-	66	121	0
Tenor Sax	-	67	121	0
Baritone Sax	-	68	121	0
Oboe	-	69	121	0
English Horn	-	70	121	0
Bassoon	-	71	121	0
Clarinet	-	72	121	0
Piccolo	-	73	121	0
Flute	-	74	121	0
Pan Flute	-	76	121	0
Square	-	81	121	0
Sine	-	81	121	2
Sawtooth	-	82	121	0
Warm Pad	-	90	121	0
Pop Set	-	1	120	0
Ambience Set	-	33	120	0
Ballad Set	-	9	120	0
Analog Set	-	26	120	0
Dance Set	-	27	120	0
Brush Set	-	41	120	0
Orchestra Set	-	49	120	0

Manuale delle impostazioni MIDI CA901/CA701

MIDI Implementation Chart

[DIGITAL PIANO]
Kawai CA901/CA701

MIDI Implementation Chart

Date: November 2022
Version: 1.0

Function	Transmitted	Section	Remarks
Basic Channel	Default	1 - 16	1 - 16
	Changed	1 - 16	1 - 16
Mode	Default	Mode 3	Mode 1
	Messages	X	Mode 1, 3
	Altered	*****	
Note Number		21 - 108**	0 - 127
	True Voice	*****	0 - 127
Velocity	Note ON	0	0
	Note OFF	0	0
After Touch	Key	X	X
	Channel	X	X
Pitch Bend		X	X
Control Change	0, 32	0	0
	7	X	0
	10	X	0
	11	X	0
	64	0 (Right pedal)	0
	66	0 (Middle pedal)	0
	67	0 (Left pedal)	0
Program Change		0 0 - 127	0 0 - 127 ***
	True #	*****	0 - 127
System Exclusive		0	0
Common	Song Position	X	X
	Song Select	X	X
	Tune	X	X
System Real Time	Clock	X	X
	Commands	0	X
Others	Local OFF/ON	X	0
	All Note OFF	X	0 (123-127)
	Active Sense	X	0
	Reset	X	X
Notes			

Mode 1 : OMNI ON , POLY
Mode 3 : OMNI OFF, POLY

Mode 2 : OMNI ON , MONO
Mode 4 : OMNI OFF, MONO

0 : Yes
X : No